

# Les poissons de l'estran 2 : clé d'identification

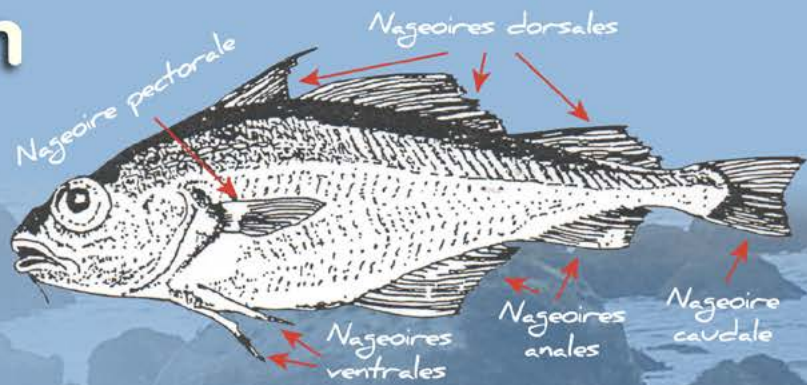
Lors des grandes marées, les pêcheurs à pied parcourent les estrans à la recherche d'espèces nourricières (crevettes, étrilles, coques...). En soulevant les algues et en déplaçant les rochers, ils rencontrent de nombreux animaux dont des petits poissons.

La clé d'identification présentée ici permet de retrouver le nom des poissons des cuvettes. Elle vous permettra de différencier un gobie d'une blennie.

L'utilisation de cette clé est basée sur l'observation des nageoires, plus quelques autres caractéristiques. Elle permet de nommer l'espèce avec son nom français et breton.

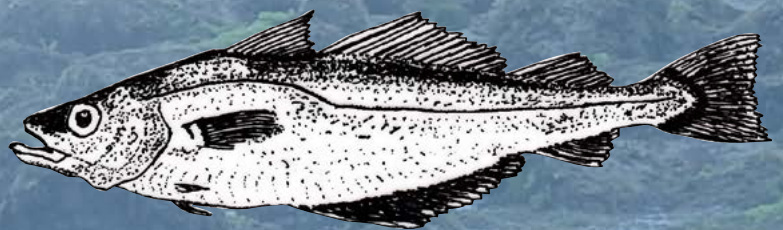
L'estran de Tréompan, sur la commune de Ploudalmézeau a servi de référence, mais cette clé est utilisable sur tous les estrans rocheux de Bretagne. Elle a été utilisée avec des adultes et des enfants lors de sorties nature, classes de mer...

Bonnes observations !



- 1** On compte le nombre de nageoires dorsales.  
Il y a : - une nageoire dorsale (aller au 2)  
- deux nageoires dorsales (aller au 13)  
- trois nageoires dorsales et une ligne latérale vert obscur avec une courbure pectorales :

**le lieu jaune - *al levneg***



- 2** • La nageoire dorsale est courte (aller au 3)  
• La nageoire dorsale est longue (aller au 6)

## UTILISATION DE LA CLÉ

A partir du point 1, en fonction du nombre de nageoires dorsales, vous avez trois solutions :

- si le poisson à 1 nageoire dorsale vous allez au point 2
- si le poisson à 2 nageoires dorsales vous allez au point 3
- si le poisson à 3 nageoires dorsales, plus une ligne latérale vert obscur avec une courbure au dessus des pectorales, vous avez trouvé son nom.

Et ainsi de suite...

Lorsque vous êtes au bout de votre recherche, vous comparez le dessin du poisson avec le spécimen à déterminer. Si la ressemblance est totale vous avez trouvé son nom.

Dans la cas contraire, votre poisson ne fait pas partie de cette clé simplifiée.

Vous devez faire appel à des ouvrages plus complet.



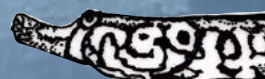
- 3**
- La nageoire caudale est séparée de la nageoire dorsale et anale ou il n'y a pas de nageoire caudale (aller à 4)
  - La nageoire caudale est attachée à la nageoire dorsale et anale, nageoires ventrales transformées en ventouse, yeux sur le dos : **le porte-écuelle - ar pouchoutourig**



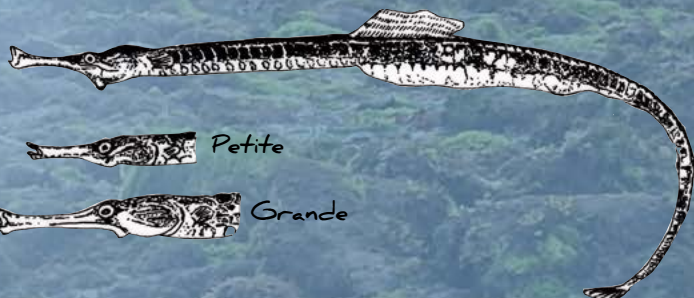
- 4**
- Le museau est long (aller à 5)
  - Le museau court est retroussé vers le haut, pas de nageoire caudale, anus au niveau du début de la nageoire dorsale : **la petite vipère de mer - an naer-vor**



Œufs ↗



- 5**
- Les nageoires pectorales sont développées, une bosse sur le sommet de la tête : **l'aiguille de mer an naer-vor-nadoz**



- Pas de nageoires pectorales ni d'anales. Nageoire caudale rudimentaire, pas de bosse sur le sommet de la tête, anus au niveau de la fin de la nageoire dorsale : **l'entélure an naer-vor-vras**

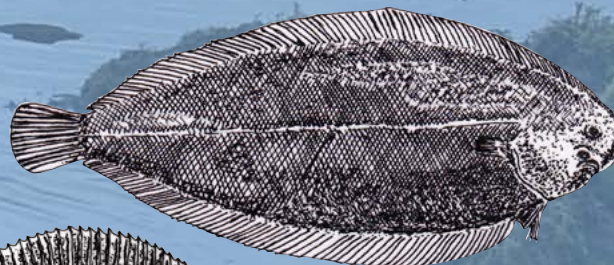


- 6**
- La nageoire caudale est séparée des autres nageoires (aller à 7)
  - Les nageoires caudale, anale et dorsale sont continues : **le congre - ar silienn-vor**



- 7**
- Le corps est plat (aller à 8)
  - Le corps est allongé (aller à 9)

- 8**
- Le museau est arrondi, la bouche s'ouvre vers le bas : **la sole - ar c'harlizenn**



- Le museau est pointu, la bouche s'ouvre vers le haut : **le carrelet ou la plie al lizenn**

